

Lehrlingsentschädigung

Der Lehrling hat als Entlohnung für seine Tätigkeit Anspruch auf eine **Lehrlingsentschädigung**.

Die **Höhe** der Lehrlingsentschädigung wird durch den jeweils gültigen **Kollektivvertrag** geregelt.



Sie ist unterschiedlich je nach

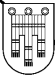
- ❖ Lehrberuf und
- ❖ Lehrjahr.

Kollektivverträge in der Gastronomie werden abgeschlossen zwischen der

- ❖ Wirtschaftskammer = Interessenvertretung der ArbeitGEBER und der
- ❖ Gewerkschaft (ÖGB) = Interessenvertretung der ArbeitNEHMER

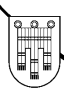
Lehrjahr	Koch/ Restaurant- fachleute HGA (€)	SV-Anteil in % Sozial- versicherung	Gastronomie- fachleute (€)	SV-Anteil in % Sozial- versicherung
1.		10,25%		10,25%
2.		10,25%		10,25%
3.		17,20%		14,20%
4.	—			17,20%

Die aktuelle Höhe der Lehrlingsentschädigung kann im Internet recherchiert werden:
www.wko.at → Branchen → Wirtschaftskammer Vorarlberg → Sparte Tourismus und
 Freizeitwirtschaft → Die Gastronomie → Kollektivvertrag → Löhne gültig ab ... (Löhne und
 Gehälter werden jedes Jahr auf 1. Mai neu verhandelt.)

Fach: RW	Thema Unterlagen für die Einstufungsprüfung in die 2. Klasse	 Landesberufsschule Lochau
--------------------	---	---

Berechnung des Auszahlungsbetrages:

Lehrlingsentschädigung lt. Arbeits- bzw. Kollectivvertrag
+ Dienstkleidungspauschale
<hr/> Lehrlingsentschädigung brutto
- Sozialversicherungsbeitrag
<hr/> Lehrlingsentschädigung netto
- Vorschuss
- Quartier
- Verpflegung
<hr/> Auszahlungsbetrag

Fach: RW	Thema Unterlagen für die Einstufungsprüfung in die 2. Klasse	 Landesberufsschule Lochau
--------------------	---	---

1. Barbara (Köchin) bekommt im 1. Lehrjahr die kollektivvertragliche Lehrlingsentschädigung. Was verdient sie brutto bzw. netto? Wie hoch sind die Abgaben - was beinhalten diese?


2. Markus (Koch) ist im 1. Lehrjahr und erhält zur kollektivvertraglichen Lehrlingsentschädigung auch noch das Dienstkleidungspauschale. Was verdient er brutto bzw. netto? Wie hoch sind die Abgaben?

3. Daniela (HGA) ist Lehrling im 2. Lehrjahr. Was verdient sie brutto bzw. netto? Wie hoch sind die Abgaben?

4. Simone (HGA) ist bereits im 3. Lehrjahr. Was verdient sie brutto bzw. netto? Wie hoch sind die Abgaben?

5. Simon macht die Lehre als Gastronomiefachmann. Er ist bereits im 3. Lehrjahr und erhält auch das Dienstkleidungspauschale. Was verdient er brutto bzw. netto? Wie hoch sind die Abgaben?

6. Mathias macht ebenfalls die Lehre als Gastonomiefachmann, ist aber schon im 4. Lehrjahr (+ DKP). Was verdient er brutto bzw. netto? Wie hoch sind die Abgaben?

Fach: RW	Thema Unterlagen für die Einstufungsprüfung in die 2. Klasse	 Landesberufsschule Lochau
-------------	--	--

Lösung:

Mit dem Einkommen auskommen

kann besonders gut,

wer **Einnahmen** und **Ausgaben** aufschreibt,
lückenlos aufschreibt !!!

- ⇒ aus vielen **Kleinigkeiten** werden **große Ausgaben**.
- ⇒ verfügbare Mittel können (hoffentlich) besser und bewusster eingeteilt werden
- ⇒ man lebt besser

1 An die Arbeit: Wir führen das Haushaltsbuch des Monats **März**

Anfangsbestand am 01.03. € 33,40

02. Lehrlingsentschädigung erhalten	€ 498,--	15. Benzin fürs Mofa	€ 6,50
05. Moped-Versicherung (Jahresprämie)	€ 44,30	18. Neue Hose gekauft	€ 63,90
11. Verschiedene Süßigkeiten gekauft	€ 3,70	26. Bus-Monatskarte	€ 12,--
12. Kino-Eintrittskarte	€ 6,50	26. Geburtstagsgeschenk Theresia	€ 8,10
15. Geburtstag (Spende von der Gotha)	€ 14,50	28. Einzahlung Bausparkasse	€ 45,--
15. Party-Aufwand (Dekoration, Snacks)	€ 108,60		

Am Ende des Monats habe ich noch ganze € 247,30 in der Geldtasche. Wie schaut's aus?

Datum	Text	Einnahmen (€)	Ausgaben (€)	Saldo (€)
01.	Anfangsbestand	33,40		33,40
02.	Lehrlingsentschädigung	498,00		531,40
05.	Moped-Versicherung		44,30	487,10
11.	Süßigkeiten		3,70	483,40
12.	Kino-Eintrittskarte		6,50	476,90
15.	zum Geburtstag (Gota)	14,50		491,40
15.	Geburtstagsparty		108,60	382,80
15.	Benzin fürs Mofa		6,50	376,30
18.	neue Jeans		63,90	312,40
26.	Bus-Monatskarte		12,00	300,40
26.	Geb.-Geschenk Theresia		8,10	292,30
28.	Bausparkasse		45,00	247,30
		545,90	298,60	247,30
	IST-Bestand	€	247,30	
	SOLL-Bestand (Buch-Saldo)	€	247,30	
	Kassa-Ergebnis	€	-	

Privater Einkauf - Prozentrechnung



1. Ich benötige einen neuen Sweater. Er ist im Schlussverkauf mit € 71,90 bei 25 % Rabatt angeschrieben. Was werde ich bezahlen müssen?

Vkpr. inkl. USt.		€	71,90	
- Rabatt	-25%	€-	17,98	
Rechnungsbetrag		€	53,93	↓

2. Eine CD ist mit € 16,00 etikettiert. Ich kaufe aber 5 Stück im Set und bekomme 20 % Mengenrabatt. Was kosten sie?

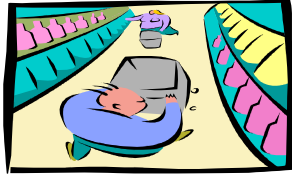
Vkpr. inkl. USt.		€	16,00		€	80,00
- Rabatt	-20%	€-	3,20		€-	16,00
Rechnungsbetrag		€	12,80	↓	€	64,00
	5 Stk. =>	€	64,00		€	12,80

3. Auf der Dornbirner Messe habe ich ein tolles Bike gesehen. Es war mit € 869,00 angeschrieben. Ich kann 10 % Messerabbatt aushandeln und greife zu. Die Rechnung bekomme ich per Post und ziehe grad auch noch 2 % Skonto ab ...

Vkpr. inkl. USt.		€	869,00	
- Rabatt	-10%	€-	86,90	
Rechnungsbetrag		€	782,10	
- Skonto	-2%	€-	15,64	
Barpreis		€	766,46	↓

4. Beim Tischler haben meine Eltern für mich ein neues Zimmer bestellt: Das Offert lag bei € 3.546,00 exkl. USt. Sie vereinbarten schließlich noch 5 % Treuerabatt und 3 % Skonto. Welcher Betrag steht auf dem Zahlschein?

Lp (exkl. USt.)		€	3.546,00	
- Rabatt	-5%	€-	177,30	
WNW		€	3.368,70	
+ USt.	20%	€	673,74	
Rechnungsbetrag		€	4.042,44	
- Skonto	-3%	€-	121,27	
Barpreis		€	3.921,17	↓



5. Für den beabsichtigten Kauf einer Surf-Ausrüstung bekomme ich folgendes Angebot: € 568,30 inkl. USt., 12 % Schnupperrabatt, 3 % Skonto.
Was muss ich bezahlen?

Vkpr. inkl. USt.		€	568,30	
- Rabatt	-12%	€ -	68,20	
Rechnungsbetrag		€	500,10	
- Skonto	-3%	€ -	15,00	
Barpreis		€	485,10	↓

6. Zuhause erwägen wir die Anschaffung eines Wohnwagens: Aus den Angeboten erscheint uns Folgendes am günstigsten: Modell *Weltenbummler*: Preis ohne USt. € 3.263,00 mit 10 % Rabatt und 2 % Skonto bei Zahlung innerhalb von 8 Tagen.
Wir greifen zu und zahlen zeitgerecht per Banküberweisung.

Lp (exkl. USt.)		€	3.263,00	
- Rabatt	-10%	€ -	326,30	
WNW		€	2.936,70	
+ USt.	20%	€	587,34	
Rechnungsbetrag		€	3.524,04	
- Skonto	-2%	€ -	70,48	
Barpreis		€	3.453,56	↓

7. Ein Gastwirt kauft 250 Restaurantsessel. Der Nettobetrag eines Sessels beträgt € 97,50. Welcher Betrag ist zu bezahlen, wenn 8 % Rabatt und 2 % Skonto gewährt werden und 20 % USt. verrechnet werden?

Lp (exkl. USt.)		97,50 € /Stuhl	24.375,00 € / 250Stül	
- Rabatt	-8%	-7,80 €	-1.950,00 €	
WNW		89,70 €	22.425,00 €	
+ USt.	20%	17,94 €	4.485,00 €	
Rechnungsbetrag		107,64 €	26.910,00 €	
- Skonto	-2%	-2,15 €	-538,20 €	
Barpreis		105,49 € /Stuhl	26.371,80 € / 250 Stül	↓
		26.371,80 €	105,49 €	

8. Ich habe eine Rechnung für den Kauf von Küchenwerkzeug über € 239,90 bekommen. Was muss ich nach Abzug von 2 % Skonto zahlen?

Vkpr. inkl. USt.		€	239,90	
- Skonto	-2%	€ -	4,80	
Barpreis		€	235,10	↓

Das Umsatzsteuer-System

Die meisten Waren und Dienstleistungen unterliegen der Umsatzsteuer (USt.) – d.h., mit dem Preis, den der _____ bezahlt, wird zugleich auch die Umsatzsteuer an das Unternehmen entrichtet.

- Somit trägt der Endverbraucher die Umsatzsteuer.
- Der Unternehmer ist verpflichtet, die _____ Umsatzsteuer an das Finanzamt abzuführen.

Die Ausgangsbasis für die Berechnung der Umsatzsteuer ist immer der Nettobetrag – d.h. der Betrag ohne Umsatzsteuer.

U m s a t z s t e u e r - S ä t z e		
Normal-Steuersatz	Ermäßigter Steuersatz	Umsatzsteuerfrei
20 %	10 %	0 %

Setzen Sie oben ein:

Computer, alkoholische Getränke, alkoholfreie Getränke, Abgabe von Speisen (Gastronomie) Möbel, Auto, Kleidung, Lebensmittel, Bücher und Zeitschriften, Personenbeförderung, Beiträge an die Gebietskrankenkassen, Grundstücksgeschäfte, Briefmarken, Vermietung von Wohnungen, Aufgussgetränke (Kaffee- und Teegetränke), Milch, Milchmischgetränke (Kakao, Fruchtmilch), Speiseeis, Geld- und Bankgeschäfte, Versicherungsgeschäfte, Beherbergung

Berechnen Sie die folgenden Werte:

Nettobetrag	€ 116,00	€ 33,50
20% USt.		
Bruttobetrag	€ 139,20	€ 72,60

Die meisten Waren und Dienstleistungen unterliegen der Umsatzsteuer (USt.) – d.h., mit dem Preis, den der Konsument bezahlt, wird zugleich auch die Umsatzsteuer an das Unternehmen entrichtet.

- Somit trägt der Endverbraucher die Umsatzsteuer.
- Der Unternehmer ist verpflichtet, die erhaltene Umsatzsteuer an das Finanzamt abzuführen.

Die Ausgangsbasis für die Berechnung der Umsatzsteuer ist immer der Nettobetrag – d.h. der Betrag ohne Umsatzsteuer.

U m s a t z s t e u e r - S ä t z e		
Normal-Steuersatz	Ermäßigter Steuersatz	Umsatzsteuerfrei
20 %	10 %	0 %
<ul style="list-style-type: none"> • <i>Computer</i> • <i>Möbel</i> • <i>Auto</i> • <i>Kleidung</i> • <i>alkoholische Getränke</i> • <i>alkoholfreie Getränke</i> • <i>Aufgussgetränke (Kaffee- und Teegetränke)</i> 	<ul style="list-style-type: none"> • <i>Abgabe von Speisen (Gastronomie)</i> • <i>Beherbergung</i> • <i>Lebensmittel</i> • <i>Bücher und Zeitschriften</i> • <i>Personenbeförderung</i> • <i>Vermietung von Wohnungen</i> • <i>Milch</i> • <i>Milchmischgetränke (Kakao, Fruchtmilch)</i> • <i>Speiseeis</i> 	<ul style="list-style-type: none"> • <i>Beiträge an die Gebietskrankenkassen</i> • <i>Grundstückgeschäfte</i> • <i>Briefmarken</i> • <i>Geld- und Bankgeschäfte</i> • <i>Versicherungsgeschäfte</i>

Setzen Sie oben ein:

Computer, alkoholische Getränke, alkoholfreie Getränke, Abgabe von Speisen (Gastronomie) Möbel, Auto, Kleidung, Lebensmittel, Bücher und Zeitschriften, Personenbeförderung, Beiträge an die Gebietskrankenkassen, Grundstücksgeschäfte, Briefmarken, Vermietung von Wohnungen, Aufgussgetränke (Kaffee- und Teegetränke), Milch, Milchmischgetränke (Kakao, Fruchtmilch), Speiseeis, Geld- und Bankgeschäfte, Versicherungsgeschäfte, Beherbergung

Berechnen Sie die folgenden Werte:

	A	B	C
Nettobetrag	€ 116,00	€ 33,50	€ 60,50
20% USt.	€ 23,20	€ 6,70	€ 12,10
Bruttobetrag	€ 139,20	€ 40,20	€ 72,60



1. Wir kaufen vom Großhändler Gemüse mit einem Warenwert von € 119,50.

Netto		€	119,50	
USt.	10%	€	11,95	
Inklusive		€	131,45	↓

- a) Auf welchen Betrag lautet die Rechnung?
b) Wie viel USt. enthält sie?

2. Wir haben Limonaden im Wert von € 455,60 bestellt.

Netto		€	455,60	
USt.	20%	€	91,12	
Inklusive		€	546,72	↓

- a) Auf welchen Betrag lautet die Rechnung?
b) Wie viel USt. enthält sie?

3. Wir kaufen in der Molkerei ein: Die Rechnung macht € 83,60 aus.

Netto		€	76,00	
USt.	10%	€	7,60	
Inklusive		€	83,60	↑

- a) Berechne nun den Warenwert.
b) Wie viel USt. enthält sie?

4. Beim Kauf neuer Tischwäsche bezahlen wir € 745,80.

Netto		€	621,50	
USt.	20%	€	124,30	
Inklusive		€	745,80	↑

- a) Wie hoch ist der reine Warenwert?
b) Wie hoch ist die USt.?

5. Die Tageslosung an Speisen beträgt laut Registrierkasse € 1.439,90.

Netto		€	1.309,00	
USt.	10%	€	130,90	
Inklusive		€	1.439,90	↑

- a) Wie hoch ist der Nettoumsatz?
b) Wie hoch ist die USt.?

6. Die Tageslosung an Getränken beträgt laut Registrierkasse € 994,20.


Netto		€	828,50	
USt.	20%	€	165,70	
Inklusive		€	994,20	↑

- a) Wie hoch ist der Nettoumsatz?
b) Wie hoch ist die USt.?

7. Außerdem betrug die Monatslosung an Beherbergung (Zimmer mit Frühstück) € 3.113,00.

Netto		€	2.830,00	
USt.	10%	€	283,00	
Inklusive		€	3.113,00	↑

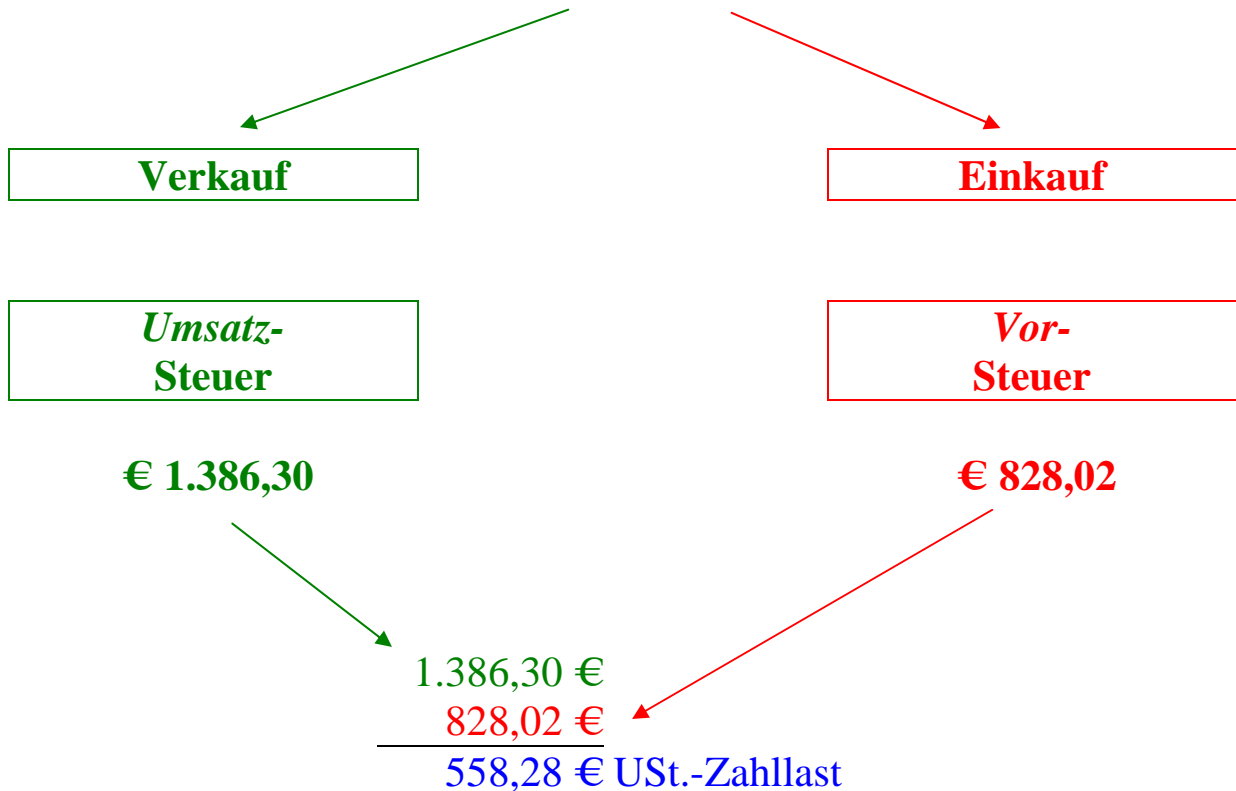
- a) Wie hoch ist die Nettolosung?
b) Wie hoch ist die USt.?

Fach: RW	Thema Unterlagen für die Einstufungsprüfung in die 2. Klasse	 Landesberufsschule Lochau
-------------	--	--

Merksätze zum Thema Umsatzsteuer:

- ❖ Die Umsatzsteuer wird vom **Nettobetrag** berechnet.
(Nettobetrag = Grundwert; Grundwert = 100 %)
- ❖ Auf **jeder Stufe des Warendurchlaufs** (Produktion, Großhandel, Einzelhandel) wird die Umsatzsteuer eingehoben.
- ❖ Der Unternehmer bekommt die Umsatzsteuer, die an Vorlieferanten bezahlt wurde (**Vorsteuer**), wieder vom Finanzamt zurück.
- ❖ Genaue Bezeichnung:
Netto-Allphasen-Umsatzsteuer

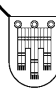
Umsatzsteuer



Die USt.-Zahllast ist immer bis zum **15. des übernächsten Monats** ans **Finanzamt** zu zahlen. In unserem Beispiel ist das der ...

Verkauf	Inklusiv	USt.	Netto
Oktober 2...	€	€	€
Speisen	2.618,00		
Getränke	3.996,60		
Beherbergung	5.304,20		
	<hr/>		

Einkauf	Inklusiv	VSt.	Netto
Oktober 2...	€	€	€
Nahrungsmittel			1.938,20
Getränke			3.171,00
	<hr/>		

Fach: RW	Thema Unterlagen für die Einstufungsprüfung in die 2. Klasse	 Landesberufsschule Lochau
-------------	--	--

Lösung:

Verkauf	Inklusiv	USt.	Netto
Oktober 2...	€	€	€
10% Speisen	2.618,00	238,00	2.380,00
20% Getränke	3.996,60	666,10	3.330,50
10% Beherbergung	5.304,20	482,20	4.822,00
	<hr/> 11.918,80	<hr/> 1.386,30	10.532,50

Einkauf	Inklusiv	VSt.	Netto
Oktober 2...	€	€	€
10% Nahrungsmittel	2.132,02	193,82	1.938,20
20% Getränke	3.805,20	634,20	3.171,00
	<hr/> 5.937,22	<hr/> 828,02	5.109,20

Bezugskalkulation

⇒ „Wie belastet der Einkauf den Betrieb?“

Der Zweck der Bezugskalkulation besteht darin, den Einstandspreis (Bezugspreis) einer Ware bei gegebenem Listenpreis zu errechnen. Der Einstandspreis ist ein Faktor, der den endgültigen Verkaufspreis der Erzeugnisse stark beeinflusst.

Daher ist es für den Unternehmer wichtig, die günstigste Bezugsquelle zu erforschen und als exakte Entscheidungshilfe den Rechenstift zu verwenden.

Rechenschema für das Ermitteln des Einstandspreises:

Listenpreis (exkl. USt.)
- Rabatt
<hr/>
Warennettowert
- Skonto
<hr/>
Barpreis
+ Bezugskosten
<hr/>
Einstandspreis
<hr/> <hr/>

Beachte: Da der Einstandspreis für die Kalkulation des Verkaufspreises als Basis genommen wird, spielt die Umsatzsteuer (Vorsteuer) für den Unternehmer bei der Einstandspreiskalkulation keine Rolle, da er sie im Rahmen der USt.-Abrechnung wieder vom Finanzamt zurückbekommt!

Bezugskosten sind: Transportkosten, gesondert verrechnete Verpackung, Speditionsprovision, Versicherungskosten, Spesen und Provision eines Handelsvertreters, Devisenkaufspesen.

Fragen, die das Thema abrunden:

Worin besteht der Zweck der Bezugskalkulation?

Was beeinflusst den Einstandspreis?

Worin besteht der Unterschied zwischen Einkaufs- und Bezugskalkulation?



1. Zu den mexikanischen Wochen kauft der Küchenchef exotische Früchte ein: Listenpreis € 523,24 bei 12 % Aktionsrabatt und 2 % Skonto. Frachtkostenanteil € 24,-
Wie hoch ist der Einstandspreis?

Lp		€	523,24
- Rabatt	-12%	€	<u>62,79</u>
WNW		€	460,45
- Skonto	-2%	€	<u>9,21</u>
Bp		€	451,24
+ Frachtk.		€	<u>24,00</u>
Ep		€	475,24



Achtung: Die Vorsteuer fällt nicht ins Gewicht!

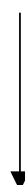
2. Ein Hersteller bietet eine neues Jugendgetränk an: Lp € 0,36 pro Liter bei 15 % Einführungsrabatt und 3 % Skonto. € 6,- Frachtkosten pro 150 Liter Bestellmenge. Wir kaufen 50 Kisten à 6-Liter-Flaschen.
Wie hoch ist der Ep?

Lp		€	108,00 /300 l	€	0,360 /Fl.
- Rabatt	-15,00%	€	<u>-16,20</u>	€	<u>-0,054</u>
WNW		€	91,80	€	0,306
- Skonto	-3%	€	<u>-2,75</u>	€	<u>-0,009</u>
Bp		€	89,05	€	0,297
+ Transport		€	<u>12,00</u>	€	<u>0,040</u>
Ep		€	101,05 /300 l	€	0,337 /Fl.

Achtung: Die Vorsteuer fällt nicht ins Gewicht!

3. Direkt-Import von Meeresfrüchten: Lp: € 1.235,44 bei 10 % Treuerabatt und 2 % Skonto. Bahn-Frachtkosten € 64,-.
Wie hoch ist der Ep?

Lp		€	1.235,44
- Rabatt	-10%	€	<u>-123,54</u>
WNW		€	1.111,90
- Skonto	-2%	€	<u>-22,24</u>
Bp		€	1.089,66
+ Transport		€	<u>64,00</u>
Ep		€	1.153,66



Achtung: Die Vorsteuer fällt nicht ins Gewicht!

4. Einkauf von Lageräpfeln: Wir handeln mit dem Obstbauer 500 kg zu € 298,- bei 20 % Rabatt und Lagerung durch den Bauer bei einer Lagerkostenbeteiligung von € 0,018 pro kg Obst pro Monat.

Lp		€	298,00 /500 kg	€	0,596 /kg
- Rabatt	-20%	€	<u>-59,60</u>	€	<u>-0,119</u>
WNW		€	238,40	€	0,477
- Skonto	0%	€	<u>0,00</u>	€	<u>0,000</u>
Bp		€	238,40	€	0,477 /kg
+ Lagerkosten		€	<u>36,00</u>		<u>0,072</u>
Ep		€	274,40 /500 kg		0,549 /kg



Wir rechnen mit einer durchschnittlichen Lagerdauer von 4 Monaten.

Wie hoch ist der Ep/kg?

Achtung: Die Vorsteuer fällt nicht ins Gewicht!

Zinsrechnung

☞ Wir **bekommen** Zinsen, wenn wir unser Kapital **zur Verfügung stellen** (= LOHN)

Zinsen

☞ Wir **zahlen** Zinsen, wenn wir fremdes Kapital **in Anspruch nehmen** (= PREIS)

Die Bank arbeitet mit dem Kapital der Sparer: Sie verteilt und verleiht es dorthin, wo es benötigt wird.

➤ Vom Kapitalnehmer kassiert sie die *Zinsen-Lastschrift* für den Kredit.

➤ Dem Kapitalgeber gibt sie eine *Zinsen-Gutschrift* für seine Spartätigkeit.

Dabei verdient die Bank: Das ist ihr Geschäft. Die Bank ist ein Dienstleistungsunternehmen.

Wir arbeiten mit *Jahres-, Monats- und Tageszinsen*.

Ausgangspunkt unserer Rechnung ist die *Prozentrechnung*, erweitert um das Element *Zeit*.

<p>Jahreszinsen:</p> $Z = \frac{K * p * t}{100}$	<p>Beispiel: Ein Sparkapital von € 1.250,00 soll in 4 Jahren 5 % einfache Zinsen bringen. Welches Sparguthaben können wir erwarten?</p>
---	---

<p>Monatszinsen:</p> $Z = \frac{K * p * t}{1200}$	<p>Beispiel: Mein Vater leiht mir € 1.850,00 bei 6 % Verzinsung 8 Monate lang. Wie viel schulde ich ihm am Ende?</p>
--	--

<p>Tageszinsen:</p> $Z = \frac{K * p * t}{36000}$	<p>Die niedrigste Sparbuch-Verzinsung (_____ -Zinssatz) beträgt derzeit _____ %. Welcher Zinsertrag ergibt sich für das Sparkapital von € 900,00 in 245 Tagen?</p> <p>Wenn wir jetzt noch die KESSt. von derzeit _____ % berücksichtigen, reduziert sich der Netto-Ertrag entsprechend.</p>
--	--

Z = Zinsen in €

K = Kapital in €

p = Prozentsatz

t = Zeitdauer (Jahre, Monate oder Tage)

Viel Freude beim Vorbereiten!